

SISTEM INFORMASI AGROWISATA DESA BANGUN HARJA UNTUK MENINGKATKAN PENDAPATAN DAN PENGUNJUNG

Hermansyah, S.Kom, MM

Pengelolaan Agribisnis Perkebunan, Politeknik Seruyan

ABSTRAK

Permasalahan yang terjadi didalam pengelolaan sebuah pariwisata ataupun objek hiburan salah satunya dipengaruhi jumlah pengunjung, dimana dari jumlah pengunjunglah maka jumlah dan angka pendapatan suatu wilayah ataupun wisata akan meningkat, dikarenakan permasalahan tersebut banyak petani dan pedagang yang memasarkan hasil pertanian dan perkebunan sekaligus objek wisata masih sangat terbatas. Untuk itu dalam penulisan penelitian ini, penulis mengambil judul “Sistem Informasi Agrowisata Desa Bangun Harja “. Tujuan penelitian ini adalah untuk menerapkan rancang bangun berbasis *web* pada taman agrowisata, yang di harapkan dapat membantu dalam penyajian informasi wisata secara *online*. Agar dalam pembuatan rancang bangun ini bisa terarah maka penulisan menyusun rancangan sistem yang di mulai dari pembuatan Flowmap, Konteks Diagram, DFD, Tabel database , Relasi antar Tabel dan Design input dan output sistem. Dari pembahasan ini menghasilkan sistem informasi Agrowisata Desa Bangun Harja Berbasis Website. Hasil perancangan berupa rancang bangun taman agrowisata berbasis web yang di harapkan mampu menjadi sebuah media dan solusi yang dapat mempromosikan taman agrowisata di desa bangun harja.

Kata Kunci : Sistem Informasi Agrowisata

1. Pendahuluan

Agrowisata sangat berperan penting bagi perekonomian masyarakat lokal yang khususnya masyarakat yang berada di sekitar tempat wisata. Dengan adanya agrowisata yang berada di desa bangun harja pemerintah berupaya semaksimal mungkin untuk mengembangkan agrowisata agar daya tarik wisatawan menjadi lebih banyak untuk berkunjung ke taman agrowisata.

Desa Bangun Harja merupakan salah satu desa di Kecamatan Seruyan Hilir Timur Kabupaten Seruyan yang memiliki agrowisata berupa taman. Sumber dana pembangunan taman adalah dana desa tahun anggran 2019 dari dana kementrian desa tertinggal. Taman Agrowisata ini dibangun untuk meningkatkan kemampuan keuangan pemerintah desa dalam menyelenggarakan pemerintahan, pembangunan, dan kemasyarakatan serta pengembangan potensi dan kekayaan desa guna meningkatkan kesejahteraan masyarakat. Melalui berbagai kegiatan usaha ekonomi

masyarakat. didirikan dan di bentuk badan usaha milik desa atau (BUMDesa) sesuai dengan kebutuhan dan potensi desa. Berbagai jenis yang didirikan oleh BUMDesa diantaranya taman, perkebunan, dan air mineral. Penyebaran informasi agrowisata taman saat ini dilakukan melalui brousur dan spanduk dan dirasa kurang efektif dan pemborosan anggaran desa. Sehingga penyebaran informasi kurang efektif dikarenakan tidak semua orang mendapatkan informasi tersebut, selain itu informasi tersebut belum menjangkau semua informasi taman agrowisata yang ada di desa bangun harja. Untuk mempermudah mendapatkan informasi taman agrowisata perlu dibuat *Web* taman agrowisata Desa Bangun Harja. Dari penjelasan diatas, Penulis tertarik untuk membuat website Agrowisata agar memudahkan para wisatawan untuk mendapatkan informasi mengenai agrowisata yang ada di desa bangun harja dan membantu sistem kerja dalam mengembangkan *Web*

sekaligus memecahkan segala permasalahan yang ada. Bentuk upaya yang dapat dilakukan antara lain dengan melakukan promosi yang lebih terencana dan teratur supaya promosi tersebut dapat mencapai hasil yang diinginkan, yaitu informasi di sampaikan dengan baik dan mudah sekaligus meningkatkan minat masyarakat untuk lebih mengenal taman agrowisata baik dengan secara langsung ataupun tidak.

2. TAMAN AGROWISATA

2.1 Profil Taman Agrowisata Desa Bangun Harja

Bangun Harja merupakan salah satu Desa Kecamatan Seruyan Hilir Timur Kabupaten Seruyan Provinsi Kalimantan Tengah. Taman agrowisata didirikan pada tanggal 08 Maret 2018, sumber dana kementerian desa tertinggal. Taman agrowisata merupakan salah satu usaha desa bangun harja fasilitasnya berupa kantin, kolam renang, kolam ikan dan kuda lumping sebagai hiburan. Sumber dana untuk pembangunan taman agrowisata adalah dana desa tahun anggaran 2019 sebesar 1,4 milyar, dengan luas taman 3 Meter x 18 Meter. Tujuan pembangunan taman agrowisata adalah meningkatkan kemampuan keuangan pemerintah desa dalam menyelenggarakan pemerintahan, pembangunan, dan kemasyarakatan serta pengembangan potensi dan kekayaan desa guna meningkatkan kesejahteraan masyarakat. Melalui berbagai kegiatan usaha ekonomi masyarakat didirikan dan dibentuk badan usaha milik desa atau (BUMDesa) sesuai dengan kebutuhan dan potensi desa. Lokasi taman agrowisata berada di RT.13 RW.04 Desa Bangun Harja.

2.2 Tugas Pokok

Meningkatkan pertumbuhan ekonomi yang cukup tinggi dan berkualitas secara berkelanjutan untuk mewujudkan secara nyata sektor taman agrowisata mampu meningkatkan kesejahteraan sekaligus mengurangi ketertinggalan dari daerah-daerah yang sudah lebih maju, melaksanakan kegiatan program promosi dan mengembangkan destinasi agrowisata.

2.3 AGROWISATA

Agrowisata adalah kegiatan pariwisata yang berlokasi di kawasan pertanian. Istilah agrowisata juga dikenal dengan wisata agro. Obyek agrowisata bias berupa suasana yang Nyaman seperti udara segar dengan pemandangan yang unik, suasana khas yang masih alami maupun areal buah-buahan. Selain memberikan hiburan berupa pemandangan yang unik, kegiatan agrowisata juga dapat diterapkan sekaligus untuk menyampaikan materi pendidikan dalam bidang masing-masing, seperti pendidikan dalam bidang pertanian.

Menurut Yoeti (2000:143) agrowisata merupakan salah satu alternative potensial untuk dikembangkan di desa. Kemudian batasan mengenai agrowisata dinyatakan bahwa agrowisata adalah salah satu jenis pariwisata yang khusus menjadikan hasil pertanian, perkebunan sebagai daya Tarik bagi wisatawan

2.4 Sistem Informasi

Sistem dapat diartikan sebagai kumpulan dari elemen-elemen yang berinteraksi untuk mencapai suatu tujuan tertentu sebagai satu kesatuan (**Mulyanto, 2009**). Sekumpulan komponen yang secara bersama-sama bekerja untuk mencapai suatu tujuan bersama (**Hartono, 2013**)

2.5 KONSEP DASAR RANCANG BANGUN

2.5.1 Rancang Bangun

Rancang merupakan serangkaian prosedur untuk menerjemahkan hasil analisis dari sebuah sistem kedalam bahasa pemrograman untuk mendeskripsikan dengan detail bagaimana komponen-komponen sistem diimplementasikan. Sedangkan pengertian bangun atau pembangunan sistem adalah kegiatan menciptakan baru maupun mengganti atau memperbaiki sistem yang telah ada baik secara keseluruhan maupun sebagian. (Pressman, 2002).

2.5.2 SISTEM INFORMASI

Sistem Informasi adalah suatu komponen yang terdiri dari manusia, teknologi informasi dan prosedur kerja yang

memproses, menyimpan, menganalisis dan menyebarkan informasi untuk mencapai suatu tujuan (Mulyanto 2009).

Sistem Informasi adalah sistem dapat didefinisikan dengan mengumpulkan, memproses, menyimpan, menganalisis, menyebarkan informasi untuk tujuan tertentu. Seperti sistem lainnya, sebuah sistem informasi terdiri atas input (data, instruksi) dan output (laporan, kalkulasi) (Sutarman 2012).

3.1 ANALISA SISTEM

Analisis sistem adalah penguraian dari suatu sistem informasi yang utuh kedalam bagian-bagian komponen dengan maksud untuk mengidentifikasi dan mengevaluasi permasalahan, kesempatan, hambatan yang terjadi, kebutuhan kebutuhan yang diperlukan sehingga dapat diusulkan perbaikan-perbaikannya.

Dalam penyusunan Rancang Bangun Taman Agrowisata Desa Bangun Harja, terdapat berbagai komponen atau bagian yang harus di pahami. Komponen-komponen tersebut salah satunya adalah bagaimana sistem tersebut dapat berjalan sesuai dengan yang diinginkan. Bagaimana sistem tersebut dapat megolah data dan cermat

Tahap analisis sistem merupakan tahap yang paling penting. Tahap ini akan berpengaruh pada tahap selanjutnya, sebab analisis sistem adalah penguraian dari suatu sistem yang utuh kedalam bagian atau entitas-entitas yang terlibat di dalam suatu sistem, yang bertujuan untuk mengevaluasi permasalahan, kesempatan, hambatan yang terjadi dan kebutuhan yang diharapkan sehingga dapat diusulkan perbaikan atau perancangan suatu sistem yang baru.

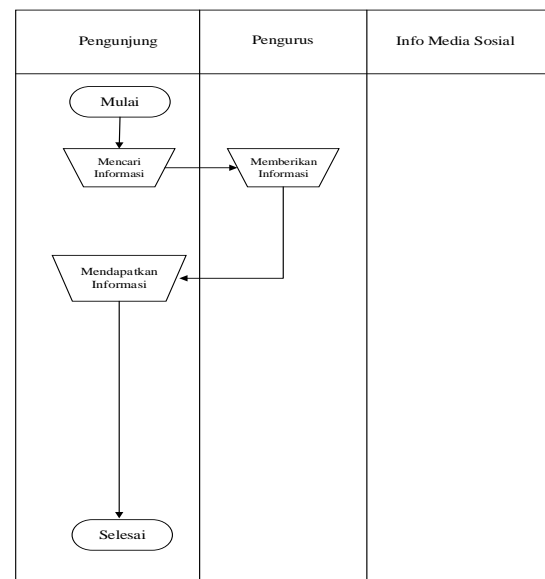
3.1.1 Deskripsi Sistem Yang Sedang Berjalan

Hasil penganalisaan dan pengamatan yang penulis lakukan terhadap sistem yang sedang berjalan pada Rancang Bangun Taman Agrowisata Desa Bangun Harja, dapat di deskripsikan sebagai berikut :

- Penyebaran informasi agrowisata taman saat ini dilakukan melalui brousur dan spanduk

- Pengunjung menanyakan langsung ke masyarakat sekitar atau mendengar dari mulut ke mulut tentang agrowisata yang ada di desa bangun harja.
- Setelah pengunjung mendapatkan informasi dari pengunjung maka selesai.

Sistem yang sedang berjalan pada Taman AgrowisataDesaBangunHarja, dapat di deskripsikan menggunakan bagan alir (flowchart) sebagai berikut



3.1.2 Kelemahan Sistem

Adapun hasil analisa yang di dapat dari uraian sistem yang sedang berjalan, adalah :

- Adanya kesulitan dalam mencari data - data atau informasi tentang agrowisata dan hal - hal yang berkaitan dengan secara tepat.
- Taman AgrowisataDesaBangunHarjabelum memiliki website.
- Kurang praktisnya mendapatkan informasi tentang agrowisata yang hanya di dapatkan dengan cara menanyakan langsung kepada masyarakat sekitar.

3.1.3 Deskripsi Sistem yang di Usulkan

Sistem baru yang akan di usulkan dapat di deskripsikan sebagai berikut :

- a. Admin login dengan *Username* dan *Password* yang telah di buat.
- b. Admin akan menginputkan data-data seperti data wisata, dan berita.
- c. Pwngunjung membuka website dan melakukan pengisian data diri ke buku tamu serta dapat melihat daftar pengunjung yang sudah terdaftar sebelumnya.
- d. Pengunjung mendapatkan informasi wisata, berita, dan kegiatan wisata dan informasi lainnya.
- e. Ketua mendapatkan laporan berupa data wisata, data berita, dan data buku tamu.

3.2 DESAIN SISTEM

Perancangan sistem yang baru dapat dilakukan apabila ternyata sistem yang sedang berjalan tidak mampu memenuhi kebutuhan entitas atau pengguna sistem. Berdasarkan beberapa kekurangan yang dipaparkan maka dibuat suatu model sistem yang baru yang diharapkan mampu meningkatkan efektivitas dan efisiensi pengelolaan RancangBangun Taman Agrowisata Desa Bangun Harja.

3.2.1 Desain Model Sistem

Model dari sistem informasi dirancang dalam bentuk logika. Permodelan tersebut digambarkan dalam beberapa bagan, diantaranya Diagram Konteks (*Context Diagram*), Bagan Berjenjang (*Hirarchy Chart*), Diagram Arus Data (*Data Flow Diagram*), Bagan Relasi Entitas (*Entity Relationship Diagram*), Model Data Relational (*Relational Data Model*)

3.2.2 Desain Basis Data

File database yang digunakan diberi nama **db_agrowisata**, *file database* initerdiri dari 6 buah tabel yaitu sebagai berikut.

- 1) Tabel *tb_admin* digunakan untuk menginput data – data *user* atau pemakai sistem oleh admin.
- 2) Tabel *visitor* digunakan untuk menampilkan jumlahpengunjung.
- 3) Tabel *tb_berita* digunakan untuk menginput data – data berita tentang pariwisata.

- 4) Tabel *tb_wisata* digunakan untuk menginput data – data wisata yang ada di desa bangun harja.
- 5) Tabel *tb_jenis_wisata* digunakan untuk menginput jenis data – data agrowisata yang ada di desa bangun harja.
- 6) Tabel *tb_bukutamu* digunakan untuk menginput data pengunjung

4. IMPLEMENTASI PROGRAM

Website Taman Agrowisata Desa Bangun Harja, tersebut dapat berjalan dengan tersedianya perangkat yang mendukung dan bagaimana alur pengolahan data yang dilakukan oleh sistem tersebut. Dengan diterapkannya sistem pengolahan data tersebut, diharapkan dalam pengolahan data akan dilakukan lebih cepat dan akan menghasilkan suatu keluaran yang baik.

4.1 IMPLEMENTASI PERANGKAT KERAS DAN PERANGKAT LUNAK

Sistem informasi memerlukan perangkat keras dan perangkat lunak yang mendukung berjalannya sistem tersebut, baik dalam segi pembuatan sistem tersebut maupun dari segi penggunaannya. Adapun perangkat keras dan perangkat lunak yang digunakan dalam pembuatan maupun penggunaan sistem tersebut ialah sebagai berikut :

4.1.1 Implementasi Perangkat Keras (*Hardware*)

Perangkat keras yang digunakan tentunya adalah seperangkat komputer yang yang dilengkapi dengan *printer* untuk mencetak dokumen atau laporan-laporan. Perangkat keras yang digunakan adalah perangkat yang mendukung dalam penggunaan aplikasiagar dapat memudahkan pengguna dalam pengaksesan data serta memudahkan admin dalam mencetak laporan. dengan menggunakan spesifikasi sebagai berikut :

1. *Processor* : Intel(R) Celeron(R) CPU N2940 @ 1.83GHz (4CPUs), ~1.8GHz
2. *Monitor* : 14"
3. *Hardisk* :500 GB
4. *RAM* : 2,00 GB
5. *Printer* : Canon IP2770

4.1.2 Implementasi Perangkat Lunak (Software)

Perangkat lunak yang mendukung dalam pengolahan data diantaranya adalah perangkat lunak yang digunakan dalam pembuatan pengimplementasian Sistem Informasi taman agrowisata desa bangun harja berbasis web adalah sebagai berikut :

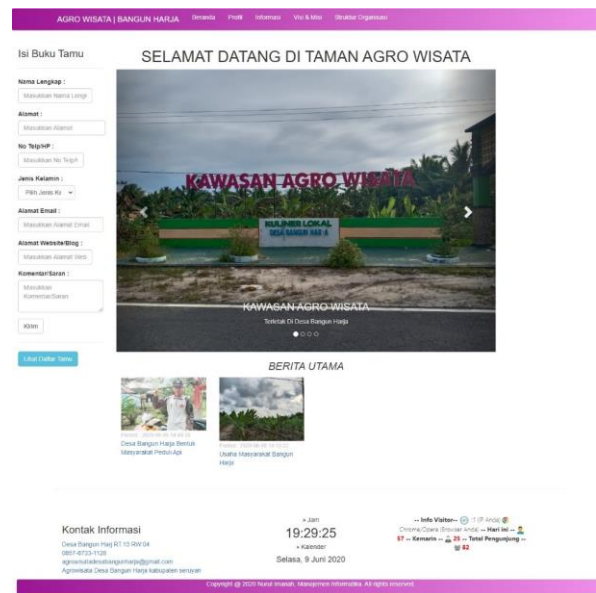
- Sistem Operasi : *Microsoft Windows 7*
- Web : *Mozilla Firefox*
- Database : *MySQL*
- Media Penyusun Laporan : *Microsoft Word 2013*
- Web Server : *Xampp 3.2.2*
- Bahasa Pemrograman : *PHP, JavaScript, CSS, JQuery*
- Visual Perancangan System : *Sublime Text*

4.2 IMPLEMENTASI PROGRAM

Implementasi merupakan sebuah proses pengubahan sistem yang telah dirancang kemudian diterapkan dalam program. Pada tahap ini digunakan dengan menulis *script* dan pembuatan *interface*. Sistem yang dibuat dapat langsung dijalankan pada *file index.php* yang kemudian akan tampil *interface* halaman utama.

4.2.1 Halaman Menu Utama

Halaman ini berfungsi sebagai halaman depan (*homepage*), dimana halaman ini terdiri dari buku tamu yang bisa di isi pengunjung, informasi, galeri, statistik pengunjung dan halaman login untuk masuk ke halaman administrator yang ditujukan kepada admin agrowisata, dengan memasukkan *username* dan *password*, jika *username* dan *password* yang dimasukkan benar, maka akan tampil menu berikutnya akan masuk ke halaman menu utama. Menu utama memiliki beberapa sub menu-sub menu, dan sub menu-sub menu tersebut meliputi:

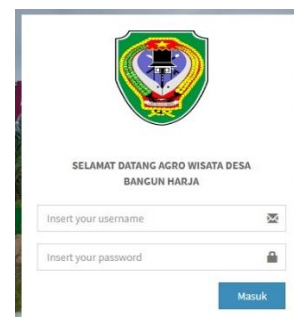


Gambar 4.1 Tampilan utama

4.2.2 Halaman Depan Administrasi

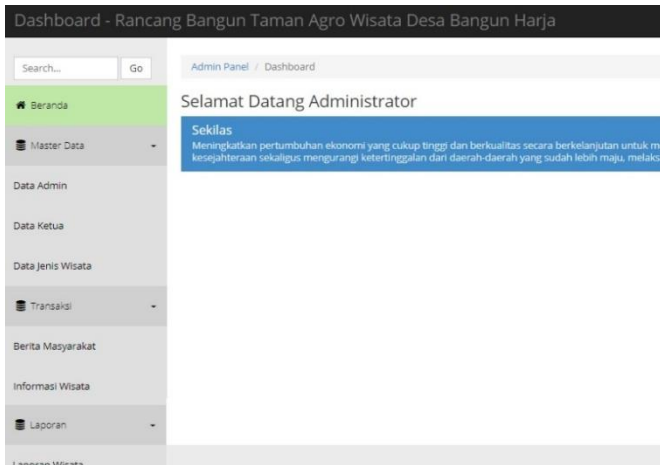
1. Halaman login

Proses pertama saat program ini dijalankan akan tampil halaman **Menu Utama** yang didalamnya terdapat Halaman **login**. Halaman **login** meminta pemakai untuk memasukkan nama pemakai (*User Name*) dan password Halaman tersebut dapat dilihat gambar berikut:



2. Halaman Utama Admin

Halaman ini berisi menu - menu yang dapat di gunakan untuk menginput data bagi administrator. Halaman admin berisi halaman untuk meng-*input* data admin, *input* data ketua, *input* data jenis wisata, *input* data berita masyarakat, *input* data informasi wisata



3. Halaman *Input* Data Admin

Halaman ini adalah halaman inputan untuk menyimpan data admin pada menu master, dalam sistem ini user ada satu yaitu admin. Setelah mengisi data, maka untuk menyimpan, klik tombol **Simpan** agar data yang telah diisi dapat tersimpan di dalam *database*.

The screenshot shows a form titled "Tambah Data admin". It contains three input fields: "Username:", "Password", and "Nama". Below the "Nama" field is a "Simpan" button. At the bottom right of the form is a "Keluar" button.

4. Halaman *Input* Data Informasi Wisata

Halaman ini adalah halaman inputan untuk menyimpan data Informasi Wisata pada menu Transaksi, Setelah mengisi data, maka untuk menyimpan, klik tombol **Simpan** agar data yang telah diisi dapat tersimpan di dalam *database*.

The screenshot shows a form titled "Tambah Data Wisata". It contains several input fields: "Nama Wisata:", "Deskripsi:", "Luas Area:", "Alamat Lokasi:", "Jenis Wisata:" (a dropdown menu), "Aksesibilitas:", "Fasilitas Wisata:", "Keterangan:", "Gambar:" (with a "Pilih File" button and a "Tid...lih" button), and "Tanggal:". Below the "Tanggal:" field is a "Simpan" button. At the bottom right of the form is a "Close" button.

5. KESIMPULAN DAN SARAN

5.1 Kesimpulan

Kesimpulan yang dapat diambil setelah melakukan dari penelitian Sistem Informasi Agrowisata Desa Bangun Harja sebagai berikut :

1. Dengan sistema informasi Agrowisata Desa Bangun Harja Berbasis Website yang dibuat, diharapkan dapat memudahkan dan membantu pengunjung atau wisatawan dalam mencari informasi agrowisata serta sekaligus membantu mempromosikan agrowisata yang ada di desa bangun harja.
2. Sistem Informasi Agrowisata Desa Bangun Harja merupakan salah satu bentuk promosi agrowisata yang ada di Desa Bangun Harja, agar menarik wisatawan untuk berkunjung ke Desa Bangun Harja.
3. Sistem informasi Taman Agrowisata berbasis web yang dibuat dapat memberikan solusi terhadap permasalahan yang dihadapi dalam ketidakaktifannya website agrowisata dalam memberikan suatu informasi wisata kepada wisatawan.
4. Dengan adanya system informasi Agrowisata berbasis web yang dibuat, calon wisatawan dapat mendapatkan informasi daerah agrowisata yang ada di Desa Bangun Harja secara cepat dan dapat diakses tanpa mengenal jarak dan waktu.

5.2 Saran

Sistem Informasi sistema informasi Agrowisata Desa Bangun Harja Kabupaten Seruyan yang dibuat penulis, dalam penyajian informasi masih jauh dari kesempurnaan dan masih banyak yang harus dikembangkan lagi. Untuk itulah penulis dalam kesempatan ini menyampaikan saran-saran agar kiranya dapat bermanfaat untuk pengembangan aplikasi ini.

1. Pengguna sistem hendaknya mempelajari dengan baik cara penggunaan sistem sehingga Sistem informasi Agrowisata Desa Bangun Harja dapat digunakan secara tepat dan optimal.
2. Selain itu juga penulis menyadari sistema informasi Agrowisata Desa Bangun Harja ini masih jauh dari sempurna. Oleh karena itu, kritik dan saran yang sifatnya membangun sangat diharapkan oleh penulis.

DAFTAR PUSTAKA

- [1] Cristianto Sarampang Tangalele (2019). *Rancang Bangun Aplikasi Pariwisata di Kabupaten Parigi Mautong Berbasis Website*.
- [2] Rintha Prasetyo Nur Sukma Hendra Ningsih (2019). *Rancang Bangun Aplikasi Pengenalan Pariwisata Sumatera Selatan Berbasis Android*
- [3] Bunafit Nugroho. 2013. *Aplikasi Pemrograman Web Dinamis dengan PHP dan MySQL*. Yogyakarta : Gava Media.
- [4] Didik Setiawan. 2018. *Buku Sakti Pemrograman Web: HTML, CSS, PHP,*

MYSQL & Javascript. Yogyakarta : START UP.

[5] Dmardjati. 1995. *Pengertian Agrowisata untuk mengetahui budidaya, teknologi dan sejarahnya*.

[6] Eko Priyo Utomo. 2014. *PHP & MYSQL secara Otodidak*. Jakarta. Mediakita Berorientasi Objek. Bandung. Informatika Bandung.

[7] Eko Priyo Utomo. 2014. *Kolaborasi PHP 5 dan MySQL 5 untuk pengembangan Website*. Yogyakarta : CV. Andi Offset.

[8] Oni Yuliani. 2016. *Rancang Bangun Sistem Informasi Obyek Wisata Berbasis Web*.

[9] Pressman. 2009. *Konsep Rancang Bangun. Gambaran lengkap perancangan program*.

[10] Sopian. 2014. *Bootsstrap Permasalahan Dalam Mendesain Web*